

## しがらき粘土

34302 ----- ¥297 ¥270

容量：1kg

焼成温度：素焼き 800℃ 本焼き約 1250℃

## 産地の天然土を精選調合しました。

素地割れの少ない高級陶芸粘土です。  
よく焼きまじり、本格的な陶器を制作することが可能です。

## &lt;用途&gt;

茶碗、湯のみ、各種コップ、各種皿、土瓶、きゆうす、お猪口、徳利、箸置き、灰皿、楊枝入れ、箸立て、花瓶、ペン立て、ペントレー、コースター、鍋敷き、鈴、風鈴、笛、ペーパーウェイト（文鎮）、お面、表札、レリーフ、オブジェなど。



## テラコッタ粘土

34300 ----- ¥297 ¥270

容量：1kg

焼成温度：素焼き 750～850℃

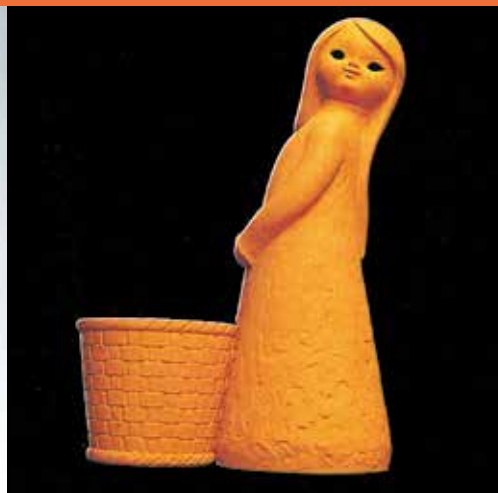
温度を上げることにより、朱色から赤鉄色に変化します。

## 「テラコッタ (terra cotta)」

## イタリア語で「素焼き」のことです。

この粘土は、素焼きをすると美しい朱色に焼き上がります。

はにわなどを制作するのに最適で、ひび割れの少ない高級粘土です。



## やけるんだ

34200 ----- ¥836 ¥760

## &lt;セット内容&gt;

野焼き用粘土（550g）1個

燃焼材（420g）1袋

燃焼筒1本

十字段ボール1

## 窯を使わず、屋外で簡単に野焼きが楽しめる陶芸セットです。

マッチ1本で点火でき、炎があまり立たないため、風があるときでも安全性が高いです。

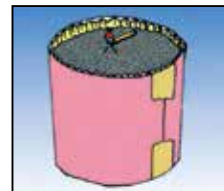
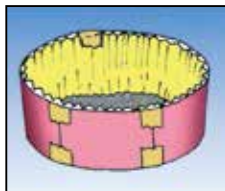
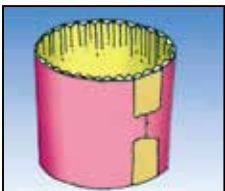
燃焼時間は、わずか3～4時間ですみます。

カーボンの働きにより黒くなり、金属感のある光沢に仕上がります。「あぶり」「せめ」「さまし」の焼き物の3条件を備えた本格派です。

通常の「落ち葉焼き」などと比べると焼きむらが少ないと仕上がります。

やけるんだの粘土は、自然の土で作ってありますので、まれに黒いかびのようなものが出ますが、無害です。これは、焼成すると消えてしまいます。

## やけるんだの制作手順



1、燃焼筒をガムテープで貼り合わせて円筒形をつくり、地面やコンクリートの上に置きます。

多数の作品を一度に焼く場合は、燃焼筒をたくさん貼り合わせて大きな円筒形をつくりま

2、燃焼材を下に敷き、作品を入れます。燃焼筒よりも2～3cm位間をあけます。

3、さらに、作品が埋るくらいまで燃焼材を入れた後、上部に火を点火します。

4、焼成後は、焼き物だけが残り、あとの掃除も簡単です。

5、使い古しの布などで磨くと、金属感のある黒い光沢が出てきます。



## 古代の人間の知恵に接することが出来、だれでも簡単に野焼きが楽しめるセットです



<焼成前>  
粘土の色は薄い黄色、焼成前は十分乾燥させて下さい。夏場で7日、冬場で15日は乾燥が必要です。

<焼成後>  
燃焼材の中のカーボンの働きで黒く焼き上がり、水に溶けなくなります。ポロキレなどで磨くと、金属感のある黒い光沢が出てきます。



自分達が作った物が、どのように焼けるか？という夢や、粘土が焼けると固く強くなり、水にも溶けなくなるという驚き。そして何よりも自分達が焼き物を焼いたという喜びと感動を与えるのが焼き物教育です。

現在、多くの学校では、焼成窯で焼くには子どもたちではあまりにも危険であり、また窯を焼く技術を持った先生も少ないのが現状です。最近、子どもたちの参加できる野焼きが見直されてきましたが、一部地域を除いては、その燃料の落葉・木材の入手が困難なことも現状です。そこで開発されたこの「燃焼材」は上記の様な特徴をもって、子どもたちにも安全に、確実に野焼きが体験できる理想的な燃焼材です。土に熱を加えると水に溶けなくなることを発見した、古代の人間の知恵に接することが出来、教育的効果は大きなものがあります。

## 各地の陶芸土シリーズ やきもの三昧

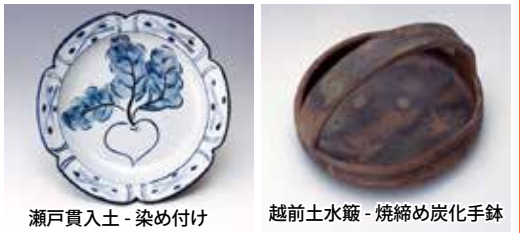
しからき 信楽、京都、<sup>みの</sup>美濃、瀬戸、越前、<sup>くたに</sup>九谷、萩、<sup>からつ</sup>唐津などの六古陶に始まり、茶陶として磨かれ、現在もそれぞれに個性的な魅力ある焼き物を作り続ける陶業地の土の中より、特に特長的な陶芸土を選びすぐつてお届けいたします。



テストピース 左から

素焼 約 800℃	酸化 約 1210℃	還元 約 1210℃
--------------	---------------	---------------

※大きさを収縮の目安となります。



### 楽焼・白 (20kg)

34330 ----- ¥7,370 ¥6,700



### 楽焼・赤 (20kg)

34331 ----- ¥7,920 ¥7,200



### 信楽・古陶土 (20kg)

34332 ----- ¥7,590 ¥6,900



### 信楽・陶板土 (20kg)

34333 ----- ¥6,380 ¥5,800



### 萩土 (20kg)

34339 ----- ¥17,050 ¥15,500



### 新美濃赤土 (20kg)

34340 ----- ¥6,380 ¥5,800



### 仁清土 (にんせいつち) (20kg)

34341 ----- ¥7,480 ¥6,800



### 越前土・水箆 (すいひ) (20kg)

34343 ----- ¥14,080 ¥12,800



### 唐津土 (15kg)

34344 ----- ¥8,030 ¥7,300



### 瀬戸・貫入土 (20kg)

34346 ----- ¥4,620 ¥4,200



### 五斗蒔 (ごともき) (20kg)

34335 ----- ¥5,280 ¥4,800



### 土鍋土 (20kg)

34345 ----- ¥6,600 ¥6,000



絵画・画材

デザイン

工芸・民芸

版画・染色

木彫・木工芸

てん刻

彫塑・彫刻

陶芸

ガラス工芸

金属工芸

皮革工芸

七宝焼

資料

備品