

アートクレイシルバー

35111 7g ----- ¥1,980 ¥1,800

35112 10g ----- ¥2,750 ¥2,500

35113 20g ----- ¥4,950 ¥4,500

35114 50g ----- ¥12,210 ¥11,100

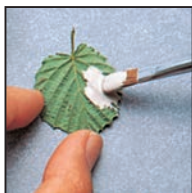
650℃から焼成できる低温焼成タイプの銀粘土です。粒子の細かな「微粒純銀粉末」の採用により、ガラスや陶磁器、SV925製の金具など、他素材との組み合わせにも適していて、安定した収縮率と、焼き上がりの美しい光沢が特長です。

35115 ペーストタイプ 20g -- ¥4,675 ¥4,250

【ペーストタイプとは】

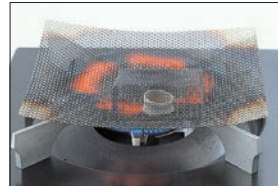
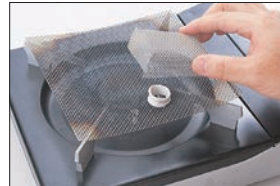
粘土タイプに一定量の水を加えて練り込み、液状にしたものです。

1. 粘土タイプの乾燥品同士の接着
2. ひび割れなどの修正
3. 模様を描く（盛り付け）など



※パッケージが写真とちがう場合がありますが中身は同じです。

銀粘土の焼成方法（ガスコンロの場合）



1. ガスコンロのごとくに焼成用ステンレス網をのせてガスコンロを着火し、強火にして最も早く加熱する部分を確認します。

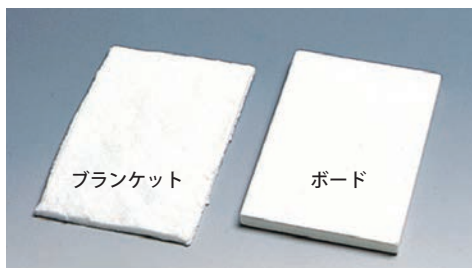
2. 一旦火を止め、1.で赤熱した部分に作品を置きます。

3. 焼成カバーをかぶせます。

4. 再び強火で着火し、5分間焼成します。

5. 焼成後、20分間放置して冷却します。

●注意！必ず、指定の焼成用ステンレス網とカバーをお使い下さい。2.9W以上のコンロで焼成して下さい。『内炎式のガスコンロでは、作品が溶ける場合がありますので、焼成しないでください。』『安全センサー付きのガスコンロでは、焼成できない場合があります。』



カオウルボード

35165 (150 × 100mm・厚10mm) --- ¥990 ¥900

カオウルブランケット

35166 (150 × 100mm・厚4mm) ----- ¥418 ¥380

電気炉で焼成する際、下に敷いて使用するセラミックタイプの板（ボード）と綿（ブランケット）です。



差し丸かん (8mm内径2mm) 裏付けバチカン (10mm縦に使用) ブローチ金具 (針長さ35mm) (針台SV980、針SV925)

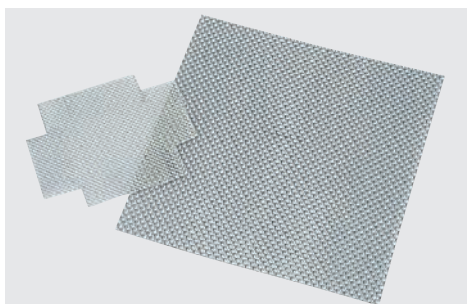
純銀製パーツ

35195 差し丸かん ----- ¥330 ¥300

35196 裏付けバチカン ----- ¥242 ¥220

35197 ブローチ金具 ----- ¥990 ¥900

ペーストタイプで粘土に付けて焼成します。



ガスコンロ焼成用ステンレス網

35167 ----- ¥1,078 ¥980

サイズ：160 × 160mm 焼成カバー付き

焼成時間：強火で約5分

家庭のガスコンロや、カセットコンロにのせて、手軽にアートクレイシルバーを焼成できます。

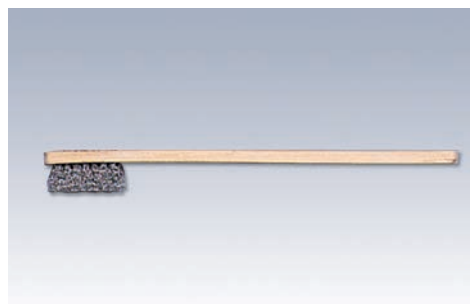


シルバークロス

35187 ----- ¥275 ¥250

サイズ：135 × 85mm

サビ止め効果のある銀製品手入れ用クロスです。銀特有の黒ずみを取り除くことができます。完成品の仕上げにも適しています。※色、サイズの変更の場合があります



ステンレスブラシ毛足長

35185 ----- ¥748 ¥680

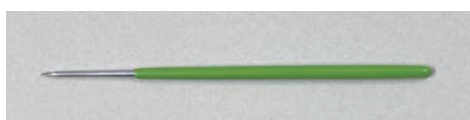
ブラシ部長さ：30mm

焼き上がりの最初の磨きに使います。



精密中目ヤスリ 全長170mm

35184 ----- ¥1,430 ¥1,300



磨きヘラ (丸小) 全長160mm

35186 ----- ¥1,980 ¥1,800

完成後磨くと、銀本来の光沢が出ます。

マイルドメタル ※無くなり次第廃止

35010 小 ----- ¥1,210 ¥1,100

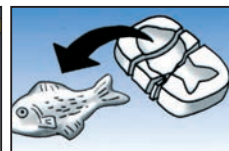
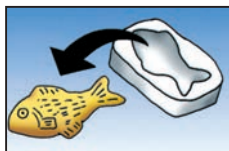
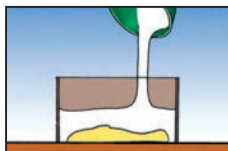
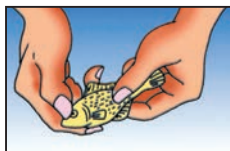
サイズ：87×17×6mm 重さ：約80～90g

35011 大 ----- ¥5,060 ¥4,600

サイズ：φ73×15mm 重さ：約360～380g

溶解温度が低いので（210℃）、ガスコンロ、ガスバーナー、電熱器、七宝電気炉などを使って手軽に制作することができます。一度加熱したマイルドメタルでも再度加熱することにより新たな作品を作ることが可能です。

マイルドメタルの制作方法（粘土で原型）



1. 油粘土（エンゼルライト）で原型を作ります。
2. 耐火石膏を使い、雌型を作ります。耐火石膏は、30分ほどで硬化し、焼石膏ほど熱くなりません。
3. 雌型をよく乾燥します。耐火石膏は、固まった後もやや柔らかい感じになります。
4. マイルドメタルを加熱し、溶かします。（七宝電気炉、ガス、電熱器の順に早く溶けます）
5. 溶かしたマイルドメタルを、雌型に静かに流し込みます。
6. 冷めたら雌型を割り、マイルドメタルの作品を取り出します。



マイルドメタルは、手軽に鑄金の制作ができる低融点金属です。完成作品は、金属特有の重量感にあふれ、独特な魅力があります。鉛ゼロで安心して使用できます。



マイルドメタルセット

35003 ----- ¥4,070 ¥3,700

マイルドメタル小 3個
金属溶解皿 1、研磨綿 1、研磨剤（5g）1個
紙やすり（#240 #800、115×70mm）各1枚
棒やすり 1本、説明書付き

マイルドメタルの制作に必要な用具をセットいたしました。

溶解温度が低いので（210℃）、ガスコンロ、ガスバーナー、電熱器、七宝電気炉などを使って手軽に制作することができます。一度加熱したマイルドメタルでも再度加熱することにより新たな作品を作ることが可能です。 ※無くなり次第廃止

※雄型・雌型用の型材、油粘土・石膏などは、別にお買い求め下さい。



溶解皿

35020 ----- ¥550 ¥500

サイズ：底φ65mm、上φ90mm、高さ35mm



石こう溶き容器

32511 ----- ¥3,190 ¥2,900

サイズ：φ120mm 材質：ゴム製



耐火石膏（マイルドプラスター）

32510 1kg ----- ¥770 ¥700

石膏 100 に対し水 45 の割合で溶きます。



油粘土（エンゼルライト）

30240 ----- ¥572 ¥520

重さ：1kg 色：グレー

アートボックス「5エもん」

35170 ----- ¥19,800 ¥18,000

サイズ：外径：φ120×高さ85mm
内径：φ70×高さ40mm
焼成時間：500W 電子レンジで4～8分
600W 電子レンジで20%短縮

電子レンジの中に「5エもん」を入れて焼きますと、「5エもん」の中に入れたものは、七宝電気炉のように焼成できます。七宝、ガラス工芸、純銀粘土に使用できます。（ファイバーペーパー 1枚付き）

35172 ファイバーペーパー --- ¥220 ¥200

サイズ：150×150mm 無くなり次第廃止



木芯棒（指輪制作時の仮止め棒）

35181 全長375mm ----- ¥1,100 ¥1,000

サイズ入り芯金棒（ステンレス製）

35182 全長330mm ----- ¥4,400 ¥4,000

3号～27号の目盛付き

※金属製品の価格は予告無しに変更する可能性があります。

絵画・画材

デザイン

工芸・民芸

版画・染色

木彫・木工芸

てん刻

彫塑・彫刻

陶芸

ガラス工芸

金属工芸

皮革工芸

七宝焼

資料

備品

深みのある金属感！新しいエンボッシングの制作手段です！

粘着白ボール紙にカットングを施して濃淡を付けたい部分をはがします。
着色済みのアルミ箔をその上に貼り研磨剤を使って凸部分を磨くと素晴らしい質感に仕上がります。

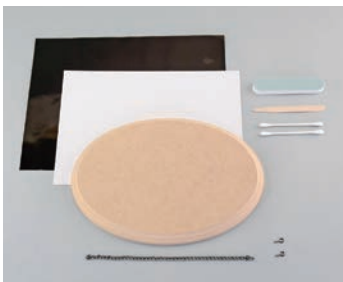
メタリックサインボード

32231 楕円はがね青 ----- ¥1,155 ¥1,050

32232 楕円いぶし銀 ----- ¥1,155 ¥1,050

<セット内容>

着色アルミ箔（のり付き 240 × 200mm）1
MDF製楕円サインボード（225 × 165 × 12mm）1
のり付きボード（200 × 150mm）1
吊り金具1、作業へら（太刀ようじ）1本
ピカピカスポンジ1個、綿棒2本、説明書



32233 長方形はがね青 ----- ¥693 ¥630

32234 長方形いぶし銀 ----- ¥693 ¥630

<セット内容>

着色アルミ箔（のり付き 240 × 150mm）1
MDF製長方形サインボード（200 × 110 × 12mm）1
のり付きボード（180 × 90mm）1
吊り金具1、作業へら（太刀ようじ）1本
ピカピカスポンジ1個、綿棒2本、説明書



メタリックフレーム

32235 はがき判はがね青 --- ¥1,265 ¥1,150

32236 はがき判いぶし銀 --- ¥1,265 ¥1,150

<セット内容>

MDF製額：額幅 50mm 厚さ 9mm 1
外寸：240 × 190mm 内寸：150 × 100mm（飾れるサイズ）
着色アルミ箔（のり付き 300 × 240mm）1
のり付きボード紙（240 × 190mm）1
裏板、カバー樹脂板、吊りくさりセット1
トンボセット1、作業へら（太刀ようじ）1本
ピカピカスポンジ1個、綿棒2本、説明書

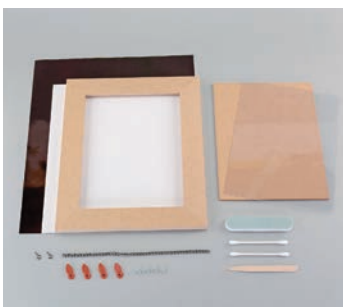


32237 はがき倍判はがね青 - ¥1,265 ¥1,150

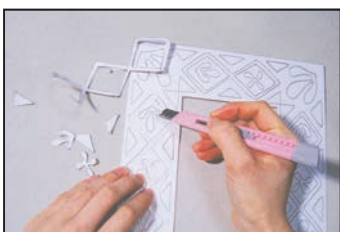
32238 はがき倍判いぶし銀 - ¥1,265 ¥1,150

<セット内容>

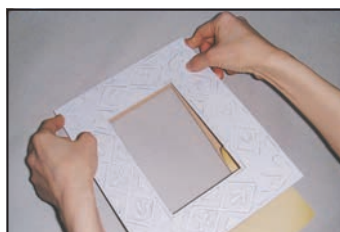
MDF製額：額幅 30mm 厚さ 9mm 1
外寸：250 × 200mm 内寸：200 × 150mm（飾れるサイズ）
着色アルミ箔（のり付き 300 × 240mm）1
のり付きボード紙（250 × 200mm）1
裏板、カバー樹脂板、吊りくさりセット1
トンボセット1、作業へら（太刀ようじ）1本
ピカピカスポンジ1個、綿棒2本、説明書



1. のり付きボードに本体のサイズを少し大きめに写しデザインします。



2. ナイフを使い凹になる部分を切り抜かない様に切り目を入れ、めくり取ります。



3. 本体の板に貼付けます、はみ出た部分は切り落とし板に合わせます。



4. 表面にメタル箔を貼付けます。



5. 側面を巻き込む様に貼付けます。



6. 綿棒などを使いしっかりメタル箔を密着させます。



7. 台木を布で包んでピカピカスポンジで磨きます。



8. 深みのある金属感の作品が完成！

※必要な道具：アートナイフ（カッターナイフ）、研磨剤用布切れ、その他にカーボン紙や綿棒があると作業が楽になります。

メタルレリーフ

32220 はがね青 ----- ¥979 ¥890

32221 いぶし銀 ----- ¥979 ¥890

ミルクキーボード (250 × 200 × 12mm) 1枚
 着色アルミ箔 (のり付き 300 × 240mm) 1枚
 着色アルミ箔 (のり付き 125 × 100mm) 1枚 (補修用)
 ヒートンひもセット 1組
 作業へら (太刀ようじ) 1本
 ピカピカスポンジ 1個、綿棒 2本、説明書

重量感のある金属調が表現できます！

ミルクキーボードに彫刻します。その上にアルミ箔をかぶせ、糊で接着します。仕上げに、ピカピカスポンジでこすると、重量感のある作品ができ上がります。

メタル箔セット

32222 はがね青 ----- ¥407 ¥370

32223 いぶし銀 ----- ¥407 ¥370

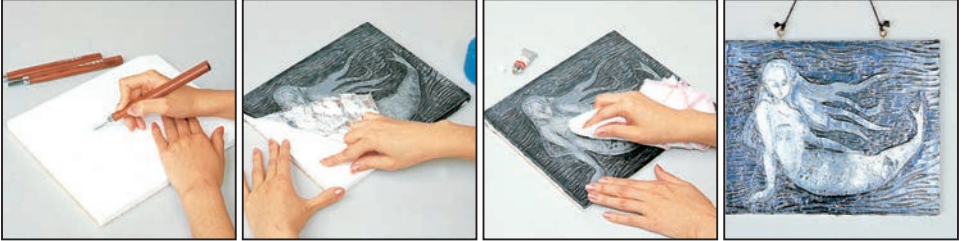
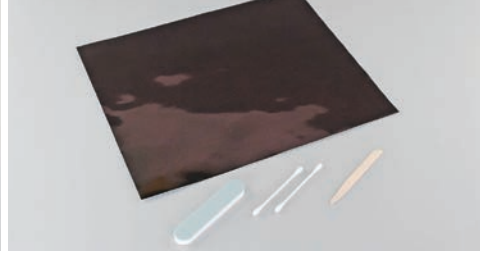
裏面のり付きの箔セットです。

着色アルミ箔 (のり付き 300 × 240mm) 1枚
 作業へら (太刀ようじ) 1本
 ピカピカスポンジ 1個、綿棒 2本、説明書

メタルレリーフ (はがね青)



メタル箔セット (いぶし銀)



1. 下絵をカーボン紙で、ミルクキーボードに写し (もしくは直接描き)、石膏板を彫刻します。
2. 糊付きアルミ箔の裏紙をはがしてミルクキーボードに貼り付けます。柔らかい布などで、表面を押さえながら、凸凹をはっきりと浮き立たせていきます。
3. ピカピカスポンジで表面を磨きます。磨き方をかけんして、遠近感や立体感を出します。
4. 完成です。

<ミルクキーボード材質>
 発泡ポリウレタン
 炭酸カルシウム、他



銅メタル工芸 表札

50109 ----- ¥825 ¥750

MDF板 190 × 85 × 18mm 1枚 粘着付銅箔 255 × 150mm 1枚

木部は彫り感の均一な MDF 製で、銅箔は凹凸になじみやすい 0.035mmの厚さを使用しています。台木も裏面は鍵穴状のルーターが縦向き、横向き各1ヶ所あります。別売りのいぶし液でいぶすとより立体感が出ます。



銅製表札

50117 ----- ¥1,133 ¥1,030

完成サイズ: 180 × 70 × 約 14mm

<セット内容>
 クッション付台板 180 × 70 × 12mm (吊り下げ用孔加工済)
 銅板 230 × 120 × 0.1mm、釘 (約 10本)

彫金の制作をする場合は、釘やたがねを使い打出したり、スプーンやへらのみを使用する、へら押し技法で制作することができます。

52000 いぶし液 20cc ----- ¥330 ¥300

刷毛塗り 20倍、浸す場合は 200倍に薄めて使います。



銅メタル工芸 ボード板

50108 ----- ¥803 ¥730

<セット内容>

MDF板 200 × 150 × 12mm 1枚
 粘着付銅箔 255 × 200mm 1枚

伸縮性のある上質銅箔を使用。木彫が銅工芸に変化するセットです。

木部は彫り感の均一な MDF 製で、銅箔は凹凸になじみやすい 0.035mmの厚さを使用しています。別売りのいぶし液でいぶすとより立体感が出ます。



銅製インテリアボックス

50118 ----- ¥880 ¥800

完成サイズ: φ 80 × 120mm

<セット内容>
 銅板 248 × 120 × 0.1mm 1枚
 プラスチック製キャップ 上下各1枚、ジョイント用銅板1枚、両面テープ1枚

へら押し技法で制作することができます。

プラスチックキャップを上下にはめ込んで、円筒に組み上げます。最後にニス仕上げを行いません。ペンスタンドや小物入れ、また、中にビンやコップを入れて花瓶にしたりできます。

絵画・画材

デザイン

工芸・民芸

版画・染色

木彫・木工芸

てん刻

彫塑・彫刻

陶芸

ガラス工芸

金属工芸

皮革工芸

七宝焼

資料

備品

銅板ヘラ押しレリーフセット (額付)

50114 小 ----- ¥858 ¥780

銅板：150 × 100 × 0.1mm
額：外寸 185 × 135mm、内寸 135 × 85mm

50115 中 ----- ¥1,287 ¥1,170

銅板：200 × 150 × 0.1mm
額：外寸 245 × 195mm、内寸 185 × 135mm

50116 大 ----- ¥2,057 ¥1,870

銅板：270 × 200 × 0.1mm
額：外寸 335 × 265mm、内寸 255 × 185mm

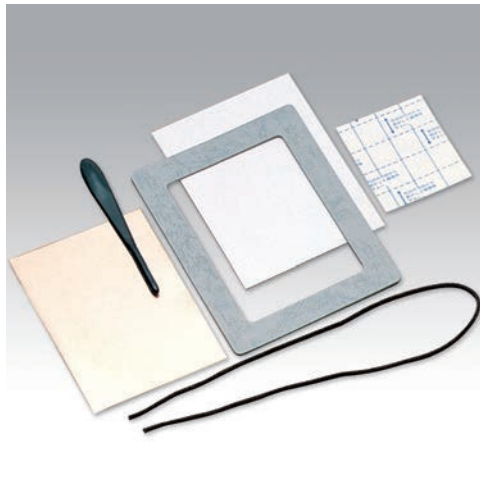
たがねを使用せずに、スプーンやヘラなどで押しだけで、簡単に彫金作品を制作することができます。

<セット内容>

大、中、小いずれも 0.1mm厚銅板、裏あて用厚紙
額縁、タック紙、吊り下げ用ひも、ヘラ

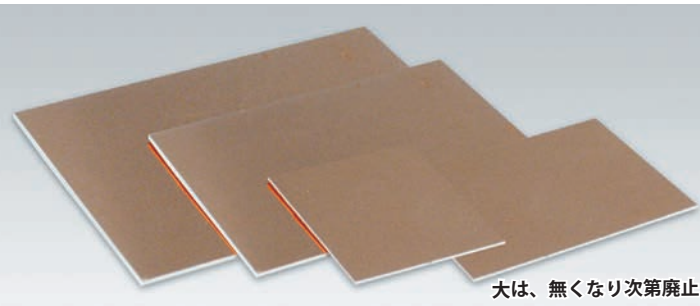
52000 いぶし液 20cc ----- ¥330 ¥300

刷毛塗り 20 倍、浸す場合は 200 倍に薄めて使います。

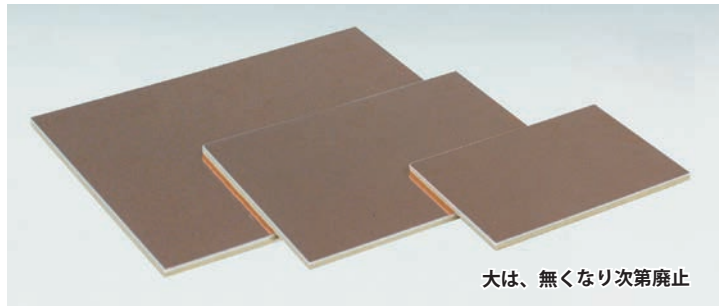


押し出用ヘラ (5本組)

50120 ----- ¥341 ¥310

サイズ全長約 125mm
銅板の押し描き用のヘラです。

大は、無くなり次第廃止



大は、無くなり次第廃止

クッション付ヘラ押し銅板

50110 100 × 100 約 2mm ----- ¥638 ¥580

50111 小 150 × 100 約 2mm ----- ¥803 ¥730

50112 中 200 × 150 約 2mm ----- ¥1,276 ¥1,160

50113 大 270 × 200 約 2mm ----- ¥1,683 ¥1,530

材質：銅板に粘着加工済クッション材貼付

ヘラやボールペンの先などで押し描きして作品が出来ます
カッターやハサミでカットが可能！合板が無い分、軽い！カッターやハサミでカットが可能で、いろいろな物や場所に張り付けられます。
合板が無い分、軽いのので共同制作のような集合体の作品に適しています。

銅レリーフ合板 (MDF)

50121 小 150 × 100 × 約 5mm ----- ¥880 ¥800

50122 中 200 × 150 × 約 5mm ----- ¥1,430 ¥1,300

50123 大 270 × 200 × 約 5mm ----- ¥1,870 ¥1,700

材質：銅板と MDF 合板の間にクッション材が入っています。

銅板・クッション材・MDFの三層構造

加工時のサイズの縮みがありません

0.1mmの銅板の下にクッション材が敷いてありますので、表面に弾力性があり、大変加工しやすくなっています。

また、完成した作品は、銅板のみの場合と違い、サイズにちぢみがありません。

彫金のかべかざり ※無くなり次第廃止

50100 小 ----- ¥814 ¥740

<セット内容>

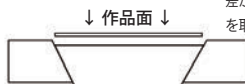
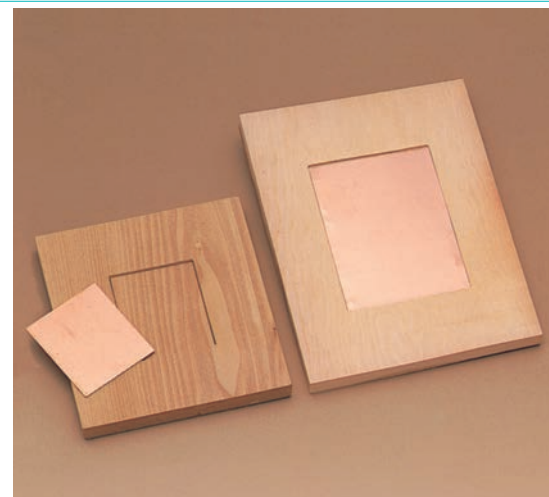
銅板 (70 × 60 × 0.5mm) 1 枚
額縁 (桂材、160 × 150 × 14mm、ミシン加工済み) 1
釘 4、くさりセット 1

50101 大 ----- ¥1,188 ¥1,080

<セット内容>

銅板 (120 × 90 × 0.5mm) 1 枚
額縁 (桂材、220 × 170 × 14mm、ミシン加工済み) 1
釘 4、くさりセット 1彫金をして、さらに額の部分も
木彫などの工芸作品に仕上げることが
できる教材です。

額を入れる部分は、ミシン加工により、断面を斜め（表側が広い）に抜いてありますので、でき上がった彫金作品は、表から押し込んで固定し、さらに釘で4隅を固定します。



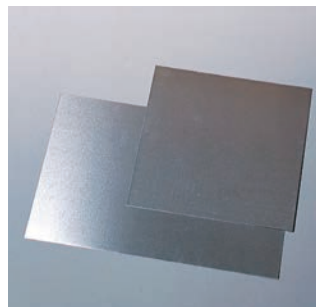
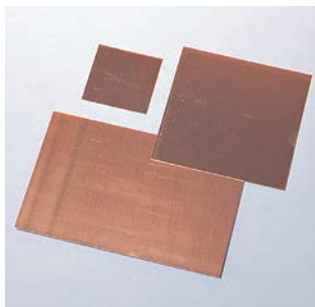
板をはめると、奥に凹み段差が出来ます。そこに作品を取り付けてください。

52000 いぶし液 20cc ----- ¥330 ¥300

水に 30 倍～ 300 倍に薄めて使います。

6047 金属研磨綿 10 個組 ----- ¥440 ¥400

銅板表の汚れ落としに。



彫金用銅板

50000 A (60 × 60 × 0.3mm)	-----	¥ 220	¥ 200
50001 B (120 × 120 × 0.5mm)	-----	¥ 550	¥ 500
50002 C (180 × 120 × 0.5mm)	-----	¥ 605	¥ 550
50003 D (240 × 180 × 0.3mm)	-----	¥ 746	¥ 680
50004 E (240 × 180 × 0.5mm)	-----	¥ 1,023	¥ 930
50008 G (240 × 180 × 0.1mm)	-----	¥ 748	¥ 680

彫金用銅板は、彫金の制作はもちろんのこと、オブジェ、お面などの各種造形素材としてもご使用になれます。

彫金用アルミ板

51000 A (200 × 200 × 0.7mm)	-----	¥ 330	¥ 300
51001 B (300 × 200 × 0.7mm) ※無くなり次第廃止	-----	¥ 418	¥ 380
51002 C (400 × 300 × 0.7mm) ※無くなり次第廃止	-----	¥ 792	¥ 720
51003 D (200 × 200 × 1mm)	-----	¥ 572	¥ 520
51004 E (300 × 200 × 1mm) ※無くなり次第廃止	-----	¥ 770	¥ 700

アルミ板は、銅板よりも柔らかく、彫金の制作はもちろんのこと、オブジェ、お面、モビール、ランタンなどの各種造形素材としてもご使用になれます。

いぶしキーホルダー

51201 ~ 8 ----- ¥ 605 ¥ 550

- 51201 楕円 (65 × 35mm)
- 51202 長方形 (65 × 35mm)
- 51203 正方形 (40 × 40mm)
- 51204 木の葉 (85 × 40mm) ※
- 51205 星 (65 × 65mm)
- 51206 三日月 (φ 50mm)
- 51208 しずく (65 × 40mm)

厚さ：1mm (中の真鍮の厚さ)
材質：真鍮板の表裏に塗装

<付属品>

耐水ペーパー (荒目、中目) 各1枚
研磨剤

(※印は、なくなり次第廃止)

※注意

キーホルダー用の金具は付いておりませんので、別にお買い求め下さい。



廃止

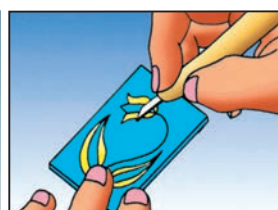


長方形 楕円 木の葉※ 星

三日月

正方形 しずく

※全商品白塗装に変更予定です。



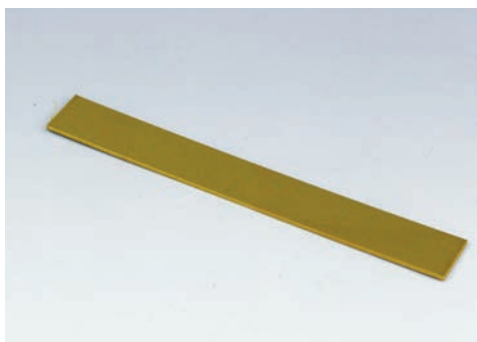
1. 下絵の図柄をカーボン紙で真鍮板の表面に転写します。ニードルやカッターナイフでスクラッチして、金属部分を露出させます。



2. 腐食液に約2時間くらい浸しておきます。

3. 腐食完了後、水洗いをし、耐水ペーパーで表面の塗装被膜を落として真鍮の地肌を出します。研磨剤で全体を磨きます。

4. 腐食部にアクリル絵の具を塗り、軽く拭き取ります。完全に乾いてから、はみ出た絵の具絵を拭き取ります。最後に、ニス仕上げをしてください。



真鍮ペーパーナイフ

51130 ----- ¥ 825 ¥ 750

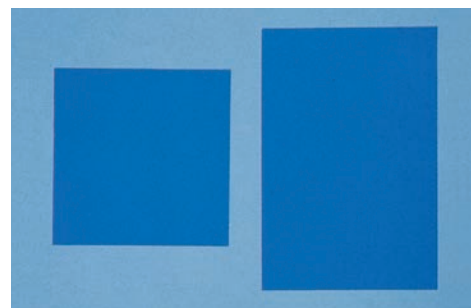
サイズ：200 × 25 × 2mm

金属板は扱いづらいイメージですが糸のこやヤスリで成型できます。

油性ペンで下書きをし、糸のこで切り出します。
ヤスリ、サンドペーパーで形を整え、研磨剤で仕上げるとキレイな金色のペーパーナイフが出来上がります。

<用意する道具>

糸のこ、金ヤスリ、紙ヤスリ、万力、金属研磨剤など。



いぶし工芸スクラッチ用真鍮板

51210 正方形 ----- ¥ 330 ¥ 300

サイズ：100 × 100 × 0.6 mm

51212 はがき判 ----- ¥ 440 ¥ 400

サイズ：150 × 100 × 0.6mm

真鍮板の片面にニードルやカッターナイフなどでスクラッチして金属を露呈させそこへ腐食液を塗って金属エッチングを行ないます。
カッティング法と違い、細かな線の表現も可能です。
材質：上記いずれも、真鍮板の表裏に塗装
※なくなり次第廃止

絵画・画材

デザイン

工芸・民芸

版画・染色

木彫・木工芸

てん刻

彫塑・彫刻

陶芸

ガラス工芸

金属工芸

皮革工芸

七宝焼

資料

備品



たがね (角・丸2本組)

52011 ----- ¥88 ¥80

丸と角の二本組、金属の打ち出しに使いやすくできています。



切たがね

52103 ----- ¥550 ¥500

幅：10mm

無くなり次第廃止



半丸棒やすり

52109 ----- ¥198 ¥180

全長約 170mm



組やすり中目 (5本組)

52114 ----- ¥6,600 ¥6,000



組やすり中目 (10本組)

52115 ----- ¥15,400 ¥14,000



やすり

52111 平やすり中目 (15mm) - ¥2,046 ¥1,860

52112 平やすり細目 (15mm) -- ¥2,200 ¥2,000

52113 甲丸やすり中目 (15mm) -- ¥3,146 ¥2,860



無くなり次第廃止

金切用糸のこ (替刃2本付)

52121 一般金属用 ----- ¥4,125 ¥3,750

サイズ：フレーム 150 × 125mm

フレームの長さが自由に調節でき、一般の糸のこ替刃も使用できます。

52122 替刃1ダース ----- ¥825 ¥750

サイズ：全長 130mm 幅 0.9mm



かなきりばさみ 金切鋏

すぐは
52119 直刃 (180mm) ----- ¥1,760 ¥1,600

6036 曲刃 (180mm) ----- ¥2,750 ¥2,500

金属を切ることができるハサミ。
直刃は直線用、曲刃は細工用に使用します。



ベンチバイス

52123 ----- ¥3,300 ¥3,000

口幅 50mm、口開 32mm、取付口 30mm、重量 850g



※ 廃止

山あげづち

52106 山あげ金づち (15mm) ----- ¥880 ¥800

52107 山あげ金づち (18mm) ----- ¥880 ¥800



いも金づち

52104 (15mm) ----- ¥4,026 ¥3,660



砂袋

52200 小 (150 × 200mm) ----- ¥3,850 ¥3,500

52201 大 (210 × 300mm) ----- ¥4,400 ¥4,000

<特長> 彫金するとき、下に敷いて使用します。



腐蝕液

52012 500cc ----- ¥726 ¥660

塩化第二鉄液
銅、真鍮、アルミの腐蝕用です。

いぶし液

52000 20cc ----- ¥330 ¥300

刷毛塗り 20 倍、浸す場合は 200 倍に
薄めて使います。
150 × 100mm の銅板で約 50 枚分です。

仕上げ液

52001 100cc ----- ¥891 ¥810

150 × 100mm の銅板で約 30 枚分です。



ロイドスプレー

52003 300ml --- ¥1,166 ¥1,060

ラック系の仕上げスプレーニスです。
乾燥時間、約 30 分

塩化アンモン (結晶)

52005 10g ----- ¥110 ¥100

バットに塩化アンモンを溶かし、銅板
をつけ自然乾燥させ水洗いをする。こ
れを 15 回以上繰り返すと美しい緑に
なります。

コンパウンド (研磨剤)

52010 100g ----- ¥737 ¥670



ピカール (金属磨き用研磨剤)

52030 300g ----- ¥825 ¥750



インクララックスプレー

52002 300ml --- ¥2,255 ¥2,050

ラック系の仕上げスプレーニスです。
乾燥時間、約 30 ~ 40 分

目止め用着色刷毛

46510 5号 (15mm) ----- ¥132 ¥120

46511 8号 (24mm) ----- ¥165 ¥150

46512 10号 (30mm) ----- ¥198 ¥180



金属研磨綿 (スチールウール)

6047 10 個組 ----- ¥440 ¥400

銅板表の汚れ落としに。



リグロイン

52020 500cc ----- ¥1,870 ¥1,700

汚れや指紋 (手脂) など、銅板の洗浄に使用します。



ウエス

31670 約 1kg ----- ¥1,716 ¥1,560

塗料の拭き取り、洗浄後の刷毛の乾燥、など様々な
用途にご利用いただけます。

ボール

83724 ----- ¥990 ¥900

サイズ: φ 140mm
材質: ホーロー製

バット

22910 小 (310 × 350 × 50mm) -- ¥2,090 ¥1,900

22911 中 (330 × 410 × 60mm) -- ¥2,750 ¥2,500

22912 大 (410 × 540 × 100mm) - ¥4,400 ¥4,000

絵画・画材

デザイン

工芸・民芸

版画・染色

木彫・木工芸

てん刻

彫塑・彫刻

陶芸

ガラス工芸

金属工芸

皮革工芸

七宝焼

資料

備品